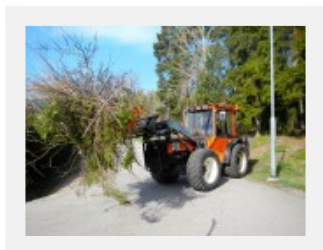


# Bilder från vårstädningen

Här är några bilder från vårstädningen, helgen 26-27 april 2014. Tack alla som hjälpte till att snygga upp området inför våren och sommaren. Och vilken tur med vädret vi hade! Vi hoppas alla hade trevligt och vi lyckades som vanligt fylla tre stora containrar med trädgårdsavfall.

Ni som har kvitton på inköp av t ex fika lämnar dessa tillsammans med ett utläggsunderlag till kassören Göran, z-väg 137.



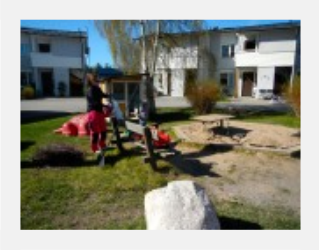
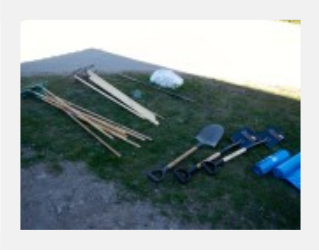
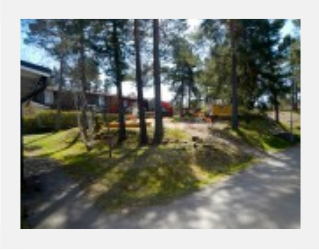
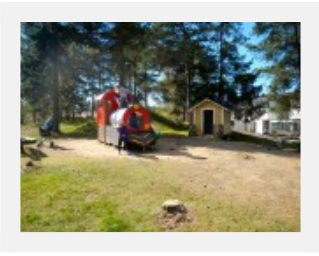


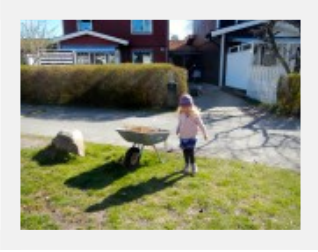
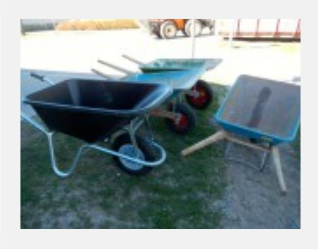
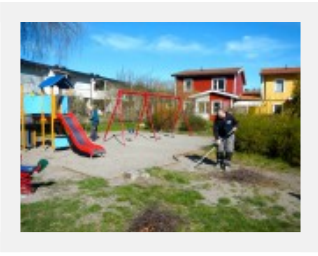














---

# Frågor och svar om fiberinstallationen



De två frågestunderna som vi ordnade måndag och tisdag kväll i påskveckan samlade många medlemmar och vi har nu försökt att besvara några av de frågor som kom upp här på hemsidan.

## **Varför skickar ni ut information om att nätet är klart när det inte fungerar?**

Det är Teknikbyrån som delat ut information om att nätet är klart med instruktioner om hur man kopplar upp sig på Internet. Dessvärre är inte nätet klart förrän det har skett en slutbesiktning, först då kan man koppla upp sig. Slutbesiktningen kan inte göras förrän alla installationer är klara. De tre fria månaderna med gratis bredband gäller fr om slutbesiktningen. Vi beklagar denna förvirring men den har legat utanför vår kontroll.

## **När kan vi börja testa bredbandet?**

Först efter slutbesiktningen har skett, vilken ska ske när alla installationer är klara. Förhoppningsvis i slutet mitten av maj.

## **Måste man teckna sig för bredband och ny telefoni?**

Nej, absolut inte. Samfälligheten har fattat beslut att uppgradera det gamla koaxnätet till ett nytt fibernät och även erbjuda en TV-lösning i detta nät eftersom vi måste göra det på grund av vårt anläggningsbeslut. Kostnaden för det nya nätet och TV kommer ingå i samfällighetsavgiften. Allt annat väljer man själv om man vill ha eller inte. Vill man fortsätta med ADSL eller 4G-abonnemang som man har idag kan man naturligtvis göra det, även om vi tror att det blir både billigare och bättre att köra bredband via det nya fibernätet. Varje hushåll väljer själv vilka avtal man vill teckna. Flyttar man så kan avtalen sannolikt överlåtas på den nya ägaren. Detta är ingenting som samfälligheten sköter. Samma sak gäller om man skaffar fler digitalboxar och programpaket via Sappa. En box ingår i hushållet och ska lämnas kvar när man flyttar, allt annat bestämmer man själv över.

## **Kommer samfällighetsavgiften att höjas på grund av bygget av det nya fibernätet?**

Styrelsen kommer i vanlig ordning lägga fram ett förslag till budget för verksamhetsåret 2014/15 på stämman i november. Vår förhoppning är att vi inte behöver höja avgiften.

## **Varför blir det IPTV och inte kabel-TV i det nya nätet, fibernoden är ju förberedd med antennuttag?**

IPTV har varit det naturliga valet hela tiden eftersom det hör framtiden till och är betydligt billigt än kabel-TV. Det finns dessutom fler leverantörer när det gäller IPTV vilket gynnar både pris och utbud. Nackdelen är att det behövs en box per TV eftersom det inte finns TV-apparater med inbyggda digitalboxar för IPTV. Antennuttaget på fibernoden är inte aktiverat och kan inte användas.

## **Vad händer med det gamla TV-nätet?**

Det kommer att avvecklas efter sommaren. Då blir alla de gamla

TV-uttagen och eventuella antennkablar man dragit från dessa värdelösa.

## **Vad gäller med digitalboxar, abonnemang och tv-kanaler?**

Alla hushåll får en digitalbox gratis. Ytterliga boxar får man själv beställa från Sappa. Detsamma gäller kanalpaket. Det som ingår är de fria digitala kanalerna. Sappa kommer till ett informationsmöte (läs mer nedan) och berättar om sina priser och utbud.

## **Kan man använda det nya "TV-uttaget" till data också?**

Här har tyvärr uppstått viss förvirring. Det som vi kallar "det nya TV-uttaget" är ett vanligt datauttag modell RJ45 framdraget med datakabel CAT6. Det är inte ett antennuttag! "TV-uttaget" kan antingen användas till datauttag eller för att koppla in digitalboxen. Det kan INTE användas till båda två samtidigt. Man kan heller INTE sätta en router/switch i detta uttag och på så sätt dela upp datasignalen. Varje digitalbox måste ha en dedikerad anslutning/port i fibernoden. Det går inte att skarva eller dra en kabel vidare till TV nummer två.

## **Vad gör man om vill ha dubbla uttag, ett för TV och ett för data, på samma ställe?**

Ett uttag ingår i installationen. Vill man ha ytterligare ett uttag på samma ställe, för att t ex ställa en router vid digitalboxen, får man beställa ett extra uttag. Varje extra uttag kostar 990 kr exklusive moms/styck.

## **Hur dras datauttagen?**

Arbetet utförs av Winecon. De har sagt att de ska dra datakabeln i täckande skena (kabellist) från fibernod till uttaget, som monteras på väggen. Alla önskemål/synpunkter på

placering, dragning etc får du själva hantera gentemot Winecon.

## **När börjar arbetet?**

Arbetet påbörjas efter påskhelgen. Winecon kommer avisera respektive hushåll när arbetet startar precis på samma sätt som man gjorde vid installationen av fibernoden.

## **När blir det ytterligare informationsmöten?**

Teknikbyrån och Sappa kommer att hålla informationsmöten där man berättar om tjänster, utbud och priser samt hur man tecknar sig för abonnemang. Vi återkommer om tid och plats för dessa, gissningsvis i mitten av maj. Dessutom erbjuder vi information i samband med städhelgen, se särskild information på hemsidan.

*Last updated: 27 april, 2014*

---

# **Dags för vårstädning 26-27 april**



## **Vårens städhelg äger rum lördag och söndag 26-27 april.**

Respektive gård bestämmer själva när på helgen städningen ska äga rum och vem som ska göra vad. Kontakta ditt gårdsråd om du vill veta mera. Gårdsråden brukar sätta upp anslag runt gården med tider, vad som ska göras och att det bjuds på fika.

### **Containrar**

Containrar för trädgårdsavfall kommer att finnas tillgängliga som vanligt. De står vid garage 1, 3 och 5. Inget annat än trädgårdsavfall får slängas i containrarna! Släng absolut inget trädgårdsavfall i komposten denna helg eftersom vi tömmer denna i containrarna.

### **Redskap etc**

Utlåning av trädgårdsredskap, t ex krattor och skottkärror, sker i nedre garage 3. Där finns också säckar att samla löv och annat trädgårdsavfall i. Föreningen har ett begränsat antal redskap så har ni egna är det bra!

### **Ha trevlig tillsammans!**

Styrelsen uppmuntrar alla boende att ta tillvara detta tillfälle att lära känna sina grannar och ha trevligt tillsammans! Föreningen ersätter kostnader för inköp av fikabröd, kaffe, saft eller korv med tillbehör. Lämna in kvitton på era inköp till [kassören](#) så får ni ersättning för era utlägg.

### **Träffa styrelsen**

Styrelserummet, Z-väg 119, håller öppet mellan **kl 11-12 på lördagen och söndagen**. Dit kan ni komma om vill ställa frågor till styrelsen. Det är ett också ett bra tillfälle att framföra synpunkter på pågående projekt, som t ex fibernätet eller gargerenoveringen och det kommer finnas möjlighet att fortsätta diskussioner om nätverksdragning, bredband, TV och

telefoni. Har du synpunkter på återställningen av marken på din tomt efter grävningen vill vi gärna att du anmäler detta skriftligt per e-post till oss via [kontaktformuläret](#) eller lämnar in en lapp på städhelgen.

[Här kan du läsa mer om vad vi brukar göra på våra vår- och höststädningar.](#)

---

# Frågestund inför kabeldragning



Styrelsen inbjuder till två frågestunder inför kabeldragningen av "TV-uttaget" och annan kabeldragning från fibernoden till datorer, routers etc

**Plats: Styrelserummet, Zetterlunds väg 119**

**Dag: Måndag 14 april och tisdag 15 april**

**Tid: kl 19-20**

# Välkomna!

---

## Fibernod och kabeldragning

Vi får många frågor om fibernoden och vad man måste tänka på när det gäller kabeldragningen från noden till datorer, router eller TV-uttag (IPTV-box).



IPTV-box från Sappa. Ansluts direkt i fibernod med RJ45-kabel. För varje TV behövs en IPTV-box. En stycken IPTV ingår och en kabel från fibernod till IPTV-box, dock max 15 meter från noden. Kabeln som dras är en datorkabel CAT6, alltså inte en antennkabel. Varje box måste anslutas direkt i fibernod med datorkabel.



Fibernoden har åtta portar varav port 3-6 används till IPTV.

[Information om fibernod](#)

[Kabeldragning från fibernod](#)