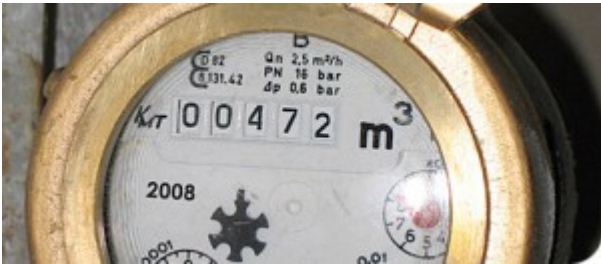


# Dags för avläsning av vatten och värme 2016



Helgen den **27-28 augusti** är det dags för den årliga avläsningen av vatten- och värmeförbrukningen i hus och lägenheter. I husen avläses både vatten- och värmeförbrukning medan man i lägenheterna bara läser av vattenförbrukningen.

För husen görs avläsningen av någon i samfällighetens styrelse och för lägenheterna ansvarar Brf-styrelsen för avläsningen. Den som ska läsa av på just din gård kommer att kontakta dig när avläsningen sker. Är du inte hemma kan ni säkert komma överens om en annan tid. Det går också bra att läsa av siffrorna själv (om man vet hur man gör) och meddela dessa till den som sköter avläsningen på din gård.

För att underlätta avläsningen ber vi dig att se till att mätarna för vatten- och värme är lätt åtkomliga i samband med avläsningen. Alla avläsningar ska sedan skickas in till samfällighetens kassör **senast den 1 september**.

Efter avläsningen sammanställs alla uppgifter av samfällighetens kassör och utgör sedan underlag för den årliga avräkningen för samtliga hushåll, både hus och lägenheter. Alla medlemmar, både hus och Brf, har betalat vatten- och värmeförbrukning i förskott, så kallat á-conto, och det är denna förbetalda summa som sedan jämförs med den faktiska förbrukningen. Efter avräkningen kan man alltså få betala mer eller få pengar tillbaka beroende på hur mycket vatten respektive värme man förbrukat.

Samfälligheten distribuerar individuella avräkningsrapporter till hus och gemensamt till Brf efter att avräkningen är klar. Skillnaden mellan faktisk förbrukning och á-conto regleras sedan på fakturan för nästkommande period, i slutet av november (efter årsstämman då á-conto och avgift för nästa verksamhetsår fastställs).

När det gäller vattenförbrukningen i lägenheterna så presenterar samfälligheten förbrukning per lägenhet för Brf men det är Brf-styrelsen som sedan gör en individuell avräkning för respektive lägenhet. Värmeförbrukningen kan tyvärr inte mätas individuellt för alla lägenheter utan här används i vissa fall en uträkningsmetod baserad på antal kvadratmeter som godkänts i en överenskommelse mellan samfälligheten och Brf-styrelse.

Har du frågor om avläsning, avräkning och debitering av våra avgifter kan du vända dig till [vår kassör](#).

Läs mer om vårt [vatten- och värmesystem](#) och våra [avgifter](#).

---

## Skriv en motion till årsstämman



Alla medlemmar i vår förening kan vara med och påverka vilka frågor vi ska driva och vad vi ska göra med vårt område. Ett exempel på hur just du kan påverka är att skriva en motion

till årsstämman som hålls varje år i november.

**Så här går det till.** Skriv ner din idé och skicka in den till styrelsen. Sedan läser styrelsen igenom motionerna och lämnar förslag till stämman om vi ska säga ja eller nej till förslaget. Sedan är det upp till de som närvarar på stämman att bestämma om förslaget ska bli verklighet eller inte.

För att motionen ska kunna behandlas på årsstämman måste den ha inkommit till styrelsen **senast den 15 september.**

Du kan lämna din motion i postlådan på Zetterlunds väg 119 eller skicka in den via e-post till [info@zetterlund.org](mailto:info@zetterlund.org).

---

## Garagesopning 20 juni 2016



Vi kommer att låta maskinsopa garagen **måndagen 20 juni mellan kl 8-16.** Garagen måste därför tömmas på bilar!

**Kör ut din bil senast 07:30.**

Det är gratis att parkera på föreningens p-platser mellan kl 8-16.

---

# Klipp ner din häck



Vid en rundvandring i området kunde styrelsen konstatera att många häckar behöver klippas ner, både på höjden och på bredden. Dels för att det blir snyggare men framförallt för att öka trafiksäkerheten och för att inte gångvägarna ska växa igen.

## När ska man klippa häcken?

Att klippa häcken vid midsommartid eller strax efter passar bra för de flesta lövfällande häckar. Häckens form bevaras bäst genom en eller två årliga sommarbeskärningar och den första klippningen är alltså lämpligt att göra vid midsommartid eller där omkring. Då formas häcken till sin koniska form och cirka hälften av nytillväxten klipps av.

Den andra klippningen behövs kanske på sensommaren eller tidigt på hösten, men bara om häcken har vuxit kraftigt och det finns långa skott som ändå inte hinner mogna ordentligt före vintern. Då kortas de långa spjuten av så att häcken ser snygg och jämn ut.

## Vilka regler gäller?

Enligt plan och bygglagen ska "en tomt hållas i vårdat skick och skötas så att risken för olycksfall begränsas och

betydande olägenheter för omgivningen och för trafiken inte uppkommer.”

[Läs gärna de råd som Vallentuna kommun tagit fram kring häckar och regler för att öka trafiksäkerheten.](#)

Även om det inte är några gator för biltrafik i vårt område är det styrelsens uppfattning att samma regler bör gälla även i vårt område. Det innebär alltså att det inte får finnas höga eller breda häckar som skymmer sikten så mycket att det är trafikfarligt. Bedömning görs naturligtvis från fall till fall och i en nära dialog med respektive fastighetsägare.

---

## Föreningslokalen är renoverad



Tack vare en fin insats av bland andra **Helena Nildén** är nu föreningslokalen renoverad invändigt. Det är framförallt väggar och tak som har fått sig ett rejäl ansiktslyft. Fönsterkarmen som varit sönder länge har också reparerats och nya gardiner har satts upp. Alla ytor har rengjorts ordentligt och gamla trasiga stolar och bord har kastats iväg.

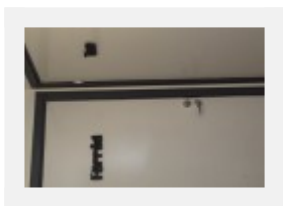
Föreningslokalen är nu bokningsbar igen och [bokningar görs på den här sidan.](#)



Föreningslokalen innan renovering



Föreningslokalen efter renoveringen



Bilder på föreningslokalen

[Klicka här för att se alla bilder »](#)