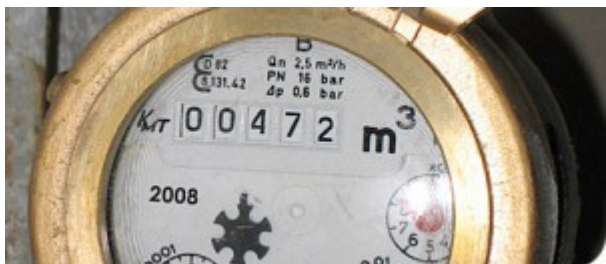


Avläsning vatten och värme 2019



Helgen den **31 augusti-1 september** är det dags för 2019-års avläsning av vatten- och värmeförbrukningen i hus och lägenheter. I husen avläses både vatten- och värmeförbrukning medan man i lägenheterna bara läser av vattenförbrukningen.

För husen görs avläsningen av någon i samfällighetens styrelse och för lägenheterna ansvarar Brf-styrelsen för avläsningen. Den som ska läsa av på just din gård kommer att kontakta dig när avläsningen sker. Är du inte hemma kan ni säkert komma överens om en annan tid. Det går också bra att läsa av siffrorna själv (om du vet hur man gör) och meddela dessa till den som sköter avläsningen på din gård.

För att underlätta avläsningen ber vi dig att se till att mätarna för vatten- och värme är lätt åtkomliga i samband med avläsningen.

Efter avläsningen sammanställs alla uppgifter av samfällighetens kassör och utgör sedan underlag för den årliga avräkningen för samtliga hushåll, både hus och lägenheter. Alla medlemmar, både hus och Brf, har betalat vatten- och värmeförbrukning i förskott, så kallat á-conto, och det är denna förbetalda summa som sedan jämförs med den faktiska förbrukningen. Efter avräkningen kan man alltså få betala mer eller få pengar tillbaka beroende på hur mycket vatten respektive värme man förbrukat.

Samfälligheten distribuerar individuella avräkningsrapporter

till hus och gemensamt till Brf efter att avräkningen är klar. Skillnaden mellan faktisk förbrukning och á-conto regleras sedan på fakturan för nästkommande period, i slutet av november (efter årsstämman då á-conto och avgift för nästa verksamhetsår fastställs).

När det gäller vattenförbrukningen i lägenheterna så presenterar samfälligheten förbrukning per lägenhet för Brf men det är Brf-styrelsen som sedan gör en individuell avräkning för respektive lägenhet. Värmeförbrukningen kan tyvärr inte mätas individuellt för alla lägenheter utan här används i vissa fall en uträkningsmetod baserad på antal kvadratmeter som godkänts i en överenskommelse mellan samfälligheten och Brf-styrelse.

Har du frågor om avläsning, avräkning och debitering av våra avgifter kan du vända dig till [vår kassör](#).

Läs mer om vårt [vatten- och värmesystem](#) och våra [avgifter](#).

Årets avläsning sker helgen 25-26 augusti



Helgen den **25-26 augusti** är det dags för den 2018-års avläsning av vatten- och värmeförbrukningen i hus och lägenheter. I husen avläses både vatten- och värmeförbrukning medan man i lägenheterna bara läser av vattenförbrukningen.

För husen görs avläsningen av någon i samfällighetens styrelse och för lägenheterna ansvarar Brf-styrelsen för avläsningen. Den som ska läsa av på just din gård kommer att kontakta dig när avläsningen sker. Är du inte hemma kan ni säkert komma överens om en annan tid. Det går också bra att läsa av siffrorna själv (om man vet hur man gör) och meddela dessa till den som sköter avläsningen på din gård.

För att underlätta avläsningen ber vi dig att se till att mätarna för vatten- och värme är lätt åtkomliga i samband med avläsningen.

Efter avläsningen sammanställs alla uppgifter av samfällighetens kassör och utgör sedan underlag för den årliga avräkningen för samtliga hushåll, både hus och lägenheter. Alla medlemmar, både hus och Brf, har betalat vatten- och värmeförbrukning i förskott, så kallat á-conto, och det är denna förbetalda summa som sedan jämförs med den faktiska förbrukningen. Efter avräkningen kan man alltså få betala mer eller få pengar tillbaka beroende på hur mycket vatten respektive värme man förbrukat.

Samfälligheten distribuerar individuella avräkningsrapporter till hus och gemensamt till Brf efter att avräkningen är klar. Skillnaden mellan faktisk förbrukning och á-conto regleras sedan på fakturan för nästkommande period, i slutet av november (efter årsstämman då á-conto och avgift för nästa verksamhetsår fastställs).

När det gäller vattenförbrukningen i lägenheterna så presenterar samfälligheten förbrukning per lägenhet för Brf men det är Brf-styrelsen som sedan gör en individuell avräkning för respektive lägenhet. Värmeförbrukningen kan tyvärr inte mätas individuellt för alla lägenheter utan här används i vissa fall en uträkningsmetod baserad på antal kvadratmeter som godkänts i en överenskommelse mellan samfälligheten och Brf-styrelse.

Har du frågor om avläsning, avräkning och debitering av våra avgifter kan du vända dig till [vår kassör](#).

Läs mer om vårt [vatten- och värmesystem](#) och våra [avgifter](#).

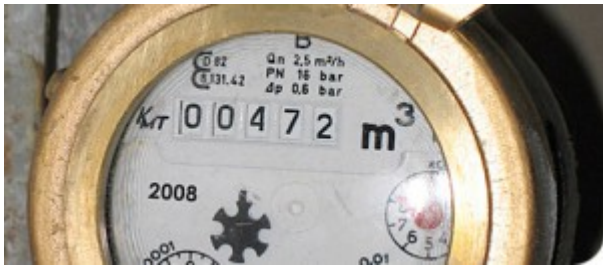
Grävarbeten i området



Vi har tyvärr identifierat några läckor i vårt värme/varmvattensystem som vi nu ska åtgärda. Detta innebär att vi gräver utanför nr 64 och 100 vilket orsakar en del framkomlighetsproblem.

Då läckorna varit relativt enkla att hitta så hoppas vi att lagningen går snabbt och smidigt så vi kan lägga igen hålen inom några dagar.

Dags för avläsning igen



Helgen den **26-27 augusti** är det dags för den årliga avläsningen av vatten- och värmeförbrukningen i hus och lägenheter. I husen avläses både vatten- och värmeförbrukning medan man i lägenheterna bara läser av vattenförbrukningen.

För husen görs avläsningen av någon i samfällighetens styrelse och för lägenheterna ansvarar Brf-styrelsen för avläsningen. Den som ska läsa av på just din gård kommer att kontakta dig när avläsningen sker. Är du inte hemma kan ni säkert komma överens om en annan tid. Det går också bra att läsa av siffrorna själv (om man vet hur man gör) och meddela dessa till den som sköter avläsningen på din gård.

För att underlätta avläsningen ber vi dig att se till att mätarna för vatten- och värme är lätt åtkomliga i samband med avläsningen.

Efter avläsningen sammanställs alla uppgifter av samfällighetens kassör och utgör sedan underlag för den årliga avräkningen för samtliga hushåll, både hus och lägenheter. Alla medlemmar, både hus och Brf, har betalat vatten- och värmeförbrukning i förskott, så kallat á-conto, och det är denna förbetalda summa som sedan jämförs med den faktiska förbrukningen. Efter avräkningen kan man alltså få betala mer eller få pengar tillbaka beroende på hur mycket vatten respektive värme man förbrukat.

Samfälligheten distribuerar individuella avräkningsrapporter till hus och gemensamt till Brf efter att avräkningen är klar. Skillnaden mellan faktisk förbrukning och á-conto regleras sedan på fakturan för nästkommande period, i slutet av november (efter årsstämman då á-conto och avgift för nästa

verksamhetsår fastställs).

När det gäller vattenförbrukningen i lägenheterna så presenterar samfälligheten förbrukning per lägenhet för Brf men det är Brf-styrelsen som sedan gör en individuell avräkning för respektive lägenhet. Värmeförbrukningen kan tyvärr inte mätas individuellt för alla lägenheter utan här används i vissa fall en uträkningsmetod baserad på antal kvadratmeter som godkänts i en överenskommelse mellan samfälligheten och Brf-styrelse.

Har du frågor om avläsning, avräkning och debitering av våra avgifter kan du vända dig till [vår kassör](#).

Läs mer om vårt [vatten- och värmesystem](#) och våra [avgifter](#).

Utbyte av vår gamla värmeanläggning



I februari kommer vår delar av vår anläggning som sköter distributionen av varmvatten och fjärrvärme i vårt område att behöva bytas ut. Värmeväxlare och expansionskärl, som införskaffades då området byggdes i början av 1980-talet, är

slutkörda och vi saknar ett modernt styrsystem. Vår servicepartner Schneider som ansvarat för service på anläggningen har gjort bedömningen att vi riskerar dyra reparationer på en väldigt gammal utrustning om den inte byts ut så snart som möjligt. Det skulle också vara omöjligt att förlänga servicekontraktet som inte nödvändig modernisering genomfördes. Flera hushåll har dessutom från tid till annan rapporterat att varmvattnet inte håller tillräckligt hög temperatur och att man ibland får spola väldigt länge för att få kallt respektive varmt vatten. Dessa problem beror också på att anläggningen håller på att ge upp.

Styrelsen har därför beslutat att anläggningen måste bytas ut för att säkerställa en tillförlitligt distribution av varmvatten och fjärrvärme i området. Två offerter har tagits in, en från Schneider och en från Eon. Eon vann upphandlingen tack vare en bättre helhetslösning och ett lägre pris. Eon är redan idag vår leverantör av fjärrvärme och styrelsen ansåg också att det skulle förenkla arbetet framåt att låta Eon få ett mer helhetsansvar för både vår anläggning och leveransen av fjärrvärme till oss.

Kostnaden för att byta ut de bägge värmeväxlarna med tillhörande delar och styrsystem beräknas till ungefär 900 000 kr.

Vi har två undercentralen, UC1 och UC2, som försörjer halva området vardera. Utbytet kommer att göras först i UC1 (Zetterlunds väg 1-68) och senare i UC2 (resten av området). I samband med utbytet kommer man att vara tvungen att stänga av varm- och kallvatten.

Zetterlunds väg 1-68. Utbytet i UC1 sker tisdagen 7 februari och mellan klockan 8-16 (som längst) kommer därför varm- och kallvatten att vara avstängt för hushållen på Zetterlunds väg 1-68.

Zetterlunds väg 69-138. Utbytet i UC2 sker torsdagen 9

februari och mellan klockan 8-16 (som längst) kommer därför varm- och kallvatten att vara avstängt för hushållen på Zetterlunds väg 69-138.

Uppdaterat 2017-02-10

Utbytet av värmeväxlare är nu klart men vissa störningar kan förekomma då Eon justerar in systemet. Har du problem med vatten eller värme, [kontakta vicevärden](#).